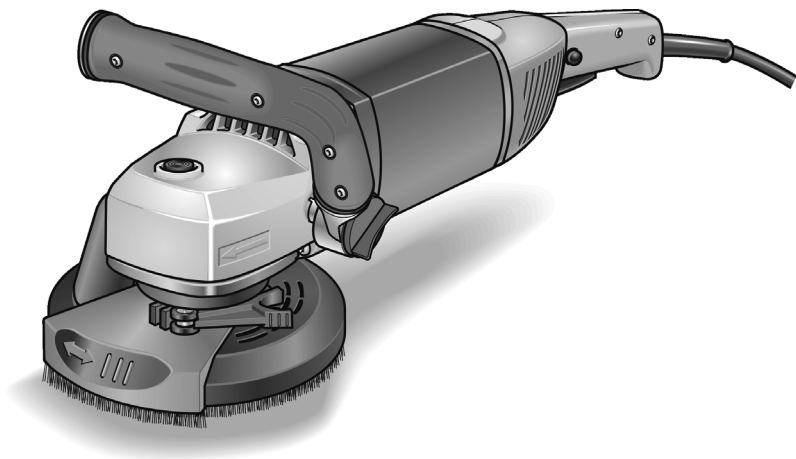


ELEKTROWERKZEUGE

LD 18-7 125 R

LD 18-7 150 R



Innehåll

Använda symboler	102
För din säkerhet	102
Buller och vibration	105
Tekniska data	105
Översikt	106
Bruksanvisning	107
Underhåll och skötsel	110
Skrotning och avfallshantering	110
CE-Försäkran om överensstämmelse ..	111
Ansvar	111

Använda symboler

VARNING!

Varnar för en omedelbart hotande fara.
Risk för liv och lem eller svåra personskador om varningen ej beaktas.

VAR FÖRSIKTIG!

Varnar för en möjlig farlig situation.
Om varningen ej beaktas kan person- eller sakskador uppstå.

OBS

Hänvisar till användningstips och viktig information.

Symboler på maskinen



Läs bruksanvisningen innan maskinen tas bruk!



Använd ögonskydd!



Avfallshantering (skrotning)
(se sida 110)!

För din säkerhet

VARNING!

Läs innan elvertyget tas i bruk noggrant igenom och följ

- föreliggande bruksanvisning,
- "Allmänna säkerhetsanvisningar" för elverktyg i det bifogade häftet (skrift-nr. 315.915),
- regler och föreskrifter för olycksförebyggande som gäller på orten, där maskinen används.

Detta elverktyg är konstruerat enligt modern teknik och vedertagna säkerhetstekniska regler. Trots det kan fara för liv och lem uppstå både för användaren och andra resp skador på maskinen eller andra föremål. Elvertyget får endast användas

- för avsett ändamål,
- i säkerhetstekniskt felfritt tillstånd.

Störningar som kan påverka säkerheten måste omgående åtgärdas.

Avsedd användning

Saneringslippmaskinen LD 18-7 125 R/ LD 18-7 150 R är avsedd

- för yrkesmässig användning inom industri och hantverk,
- för torr slipning och glättning av betong, puts, golvmassa, sandsten, chamotte och asfalt,
- för avslipning av färg och limrester på betong eller golvmassa,
- för insats med diamantverktyg som FLEX erbjuder för denna maskin och som är godkända för ett varvtal på minst 7.000 rpm.

Användning av kap-, skrub- och lamellslipskivor eller trådborstar är ej tillåtet.

Vid användning av saneringslippmaskinen LD 18-7 125 R/LD 18-7 150 R ska en dammsug av typ M anslutas.

Säkerhetsanvisningar

VARNING!

Läs noggrant igenom alla säkerhetsanvisningarna och övriga anvisningarna.

Ej beaktade säkerhetsanvisningar och övriga anvisningar kan leda till elektriska stötter, brand och/eller svåra personskador.

Förvara alla säkerhetsanvisningar och övriga anvisningar för framtida bruk.

- **Detta elverktyg är avsett för användning som slipmaskin. Beakta alla säkerhetsanvisningar, anvisningar, bilder och data som erhålls med maskinen.**

Om följande anvisningar ej beaktas kan elektriska stötter, brand och/eller svåra personskador uppstå.

- **Detta elverktyg är ej lämpligt för slipning med sandpapper, arbete med träborstar, polering och kapning.**

Ej avsedd användning av elverktyget kan leda till faror och personskador.

- **Använd aldrig tillbehör som inte är speciellt avsett och rekommenderat av tillverkaren för detta elverktyg.**

Bara för att ett tillbehör kan monteras på elverktyget garanteras ingen säker användning.

- **Insatsverktygets tillåtna varvtal måste vara minst så högt som elverktygets angivna max varvtal.**

Tillbehör som roterar snabbare än tillåtet, kan gå sönder och flyga omkring.

- **Insatsverktygets ytterdiameter och tjocklek måste motsvara elverktygets angivna mått.**

Felaktigt uppmätta insatsverktyg kan inte skärmas eller kontrolleras tillräckligt.

- **Slipskivor, sliptallrikar eller annat tillbehör måste passa exakt på elverktygets slippindel.**

Insatsverktyg som inte passar exakt på elverktygets slippindel roterar ojämnt, vibrerar starkt och kan leda till att kontrollen förloras.

- **Använd aldrig skadade insatsverktyg. Kontrollera insatsverktygen före varje användning rörande splitterskador och sprickor och sliptallrikarna rörande sprickor, slitage eller stark nötning. Kontrollera att elverktyget eller**

insatsverktyget ej tagit skada om det fallit ner eller använd ett oskadat insatsverktyg. När insatsverktyget kontrollerats och monterats, måste du hålla dig och andra personer utanför det roterande insatsverktygets plan och låta maskinen gå en minut med högsta varvtal.

Skadade insatsverktyg bryts oftast redan under denna testtid.

- **Använd personlig skyddsutrustning. Använd beroende på tillämpning ansiktsskydd, ögonskydd eller skyddsglasögon. Använd vid behov dammfiltermask, hörselskydd, skyddshandskar eller specialförkläde som skyddar mot fina slip- och materialpartiklar.**

Ögonen måste skyddas mot kringflygande främmande partiklar, som uppstår vid olika tillämpningar. Vid användning måste damm- eller andningsskyddsmask filtrera uppstående damm. Om du utsätter dig länge för starkt buller, kan hörseln ta skada.

- **Se till att andra personer håller tillräckligt avstånd till ditt arbetsområde. Alla som beträder arbetsområdet måste bära personlig skyddsutrustning.**

Brottstycken från arbetsstycket eller avbrutna insatsverktyg kan flyga omkring och förorsaka personskador även utanför det direkta arbetsområdet.

- **Håll maskinen under arbete endast i de isolerade handtagen om insatsverktyget kan träffa dolda strömledningar eller den egna nätsladden.**

Kontakt med en strömförande ledning kan även sätta maskinens metalldelar under spänning och leda till elektriska stötter.

- **Håll nätsladden på avstånd från roterande insatsverktyg.**

Om du tappar kontrollen över maskinen, kan nätsladden kapas eller gripas och din hand eller arm kan dras mot det roterande insatsverktyget.

- **Lägg aldrig ifrån dig elverktyget förrän insatsverktyget står helt stilla.**

Det roterande insatsverktyget kan komma i kontakt med avläggningsytan, varigenom du kan tappa kontrollen över elverktyget.

- **Låt aldrig elverktyget vara igång när den bårs.**
Din klädsel kan genom tillfällig kontakt gripas av det roterande insatsverktyget och insatsverktyget kan borra in sig i din kropp.
- **Rengör elverktygets luftöppningar regelbundet.**
Motorfläkten suger in damm i huset och en större mängd metalldamm kan förorsaka elektriska faror.
- **Använd ej elverktyget i närheten av brännbart material.**
Gnistor kan tända dessa material.
- **Använd aldrig insatsverktyg som kräver flytande kylmedel.**
Användning av vatten eller andra flytande kylmedel kan leda till elektriska stötar.

Särskilda säkerhetsanvisningar för slipning:

- **Slipverktygen får endast användas för därför rekommenderat ändamål.**
Till exempel: Slipa aldrig med en diamantsliptallriks sidyta. Diamantsliptallriker är avsedda för materialavverkning med sliptallrikens undersida. Kraftinverkan från sidan kan bryta dessa slipverktyg.
- **Använd alltid oskadade spännflansar med rätt storlek och form för valt insatsverktyg.**
Lämpliga flansar stöder insatsverktygen och minskar därmed risken för brott.
- **Använd ej nöta insatsverktyg från större elverktyg.**
Insatsverktygen för större elverktyg är inte konstruerade för mindre elverktygs högre varvtal och kan brytas.

Backslag och motsvarande säkerhetsanvisningar

Backslag är den plötsliga reaktionen när ett roterande insatsverktyg som slipskiva, sliptallrik eller trådborste hakar fast eller blockeras, vilket leder till att det roterande insatsverktyget stoppas abrupt. Därigenom accelererar ett okontrollerat elverktyg vid det blockerande stället i motsatt riktning till insatsverktygets rotationsriktning.

Om t.ex. en slipskiva hakar fast eller blockeras i arbetsstycket, kan slipskivans kant som arbetar i arbetsstycket fastna och därigenom

förorsaka att slipskivan bryts ut eller ett backslag uppstår. Slipskivan rör sig då mot eller från operatören beroende på skivans rotationsriktning vid det blockerande stället. Härvid kan slipskivor även brytas.

Ett backslag är följden av missbruk eller felaktig användning av elverktyget. Det kan förhindras genom lämpliga försiktighetsåtgärder enligt nedanstående beskrivning.

- **Håll fast elverktyget ordentligt och håll kroppen och armarna i ett läge som är lämpligt för att fånga upp backslagskrafter. Använd alltid ett extra stödhandtag, om sådant finns, för att ha största möjliga kontroll av backslagskrafter eller reaktionsmoment vid uppstarten.**
Operatören kan genom lämpliga försiktighetsåtgärder behärska backslags- och reaktionskrafterna.
- **Håll alltid händerna på avstånd från roterande insatsverktyg.**
Insatsverktyget kan vid ett backslag röra sig över din hand.
- **Undvik att med kroppen komma in i det område som elverktyget rör sig i vid ett backslag.**
Bakslaget trycker elverktyget i motsatt riktning till slipskivans riktning vid det blockerande stället.
- **Arbeta särskilt försiktigt i närheten av hörn, vassa kanter osv. Se till att insatsverktygen ej hoppar tillbaka från arbetsstycket eller fastnar.**
Det roterande insatsverktyget tenderar till att fastna vid hörn och vassa kanter eller om det studsar tillbaka. Detta förorsakar kontrollförlust eller backslag.
- **Använd inte en kedje- eller en tandad sågklinga.**
Sådana insatsverktyg förorsakar ofta ett backslag eller att man förlorar kontrollen över elverktyget.

Vidare säkerhetsanvisningar

- Använd endast för utomhusbruk godkända förlängningssladdar.
- Avslipning av blyfärg rekommenderas inte. Blyfärger bör endast avlägsnas av specialist.
- Bearbeta ej material som frisläpper hälsovådliga ämnen (t.ex. asbest).

Vidta skyddsåtgärder om hälsovådligt, brännbart eller explosivt damm kan bildas. Använd dammskyddsmask. Använd suganläggningar.



SAKSKADOR!

- Nätspänning och spänningsangivelsen på typskylten måste överensstämma med varandra.

Buller och vibration

Buller- och svängningsvärdena har uppmätts enligt EN 60745.

Maskinens A-uppmätta bullernivå under typiska förhållanden ger följande värden:

- Ljudtrycksnivå: 91,8 dB(A);
- Ljudeffektsnivå: 102,8 dB(A);
- Osäkerhet: K = 3 dB.

Sammanlagt svängningsvärde (vid slipning av betongytor):

- Emissionsvärde: $a_h = 7,4 \text{ m/s}^2$
- Osäkerhet: K = 1,5 m/s^2



VARNING!

De angivna mätvärdena gäller för nya maskiner. I dagligt bruk ändras buller- och svängningsvärdena.



OBS

Den i denna bruksanvisning angivna svängningsnivån är uppmätt enligt en i EN 60745 standardiserad mätmetod och kan användas för jämförelse av elverktyg med varandra. Den lämpar sig också för en preliminär uppskattning av svängningsbelastningen. Den angivna svängningsnivån gäller för elverktygets huvudsakliga användning.

Om elverktyget används för andra ändamål med avvikande insatsverktyg eller bristande underhåll, kan svängningsnivån avvika. Detta kan avsevärt höja svängningsbelastningen över hela livslängden.

För en exakt bestämning av svängningsbelastningen bör även den tid som maskinen är frånslagen eller visserligen är igång men ej arbetar tas med i beräkningen. Detta kan tydligt minska svängningsbelastningen över hela livslängden.

Bestäm extra säkerhetsåtgärder för operatörens skydd mot svängningar som till exempel: Underhåll av elverktyg och insatsverktyg, att händerna hålls varma och organisering av arbetsförloppen.



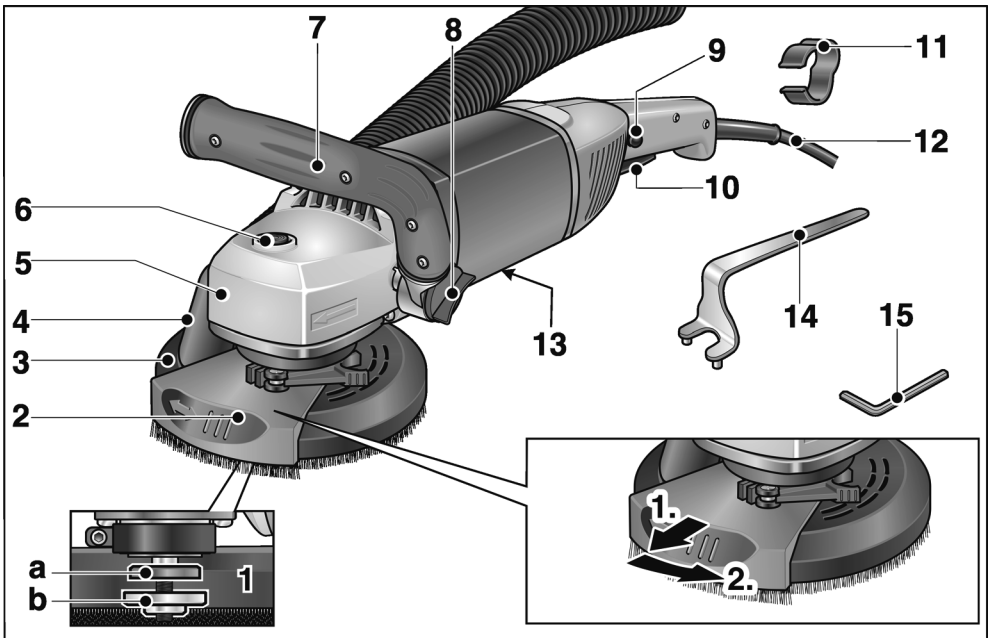
VAR FÖRSIKTIG!

Använd hörselskydd när ljudtrycket överskrider 85 dB(A).

Tekniska data

Maskintyp	Sanerings slipmaskin	LD 18-7 125 R	LD 18-7 150 R
Nätspänning	V/Hz	230/50	
Skyddsklass		□/II	
Upptagen effekt	W	1.800	
Varvtal	rpm	7.000	
Verktygshållare		M14	
Max skivdiameter	mm	125	150
Vikt enligt "EPTA-Procedure 01/2003" (utan sladd)	kg	4,2	4,3

Översikt



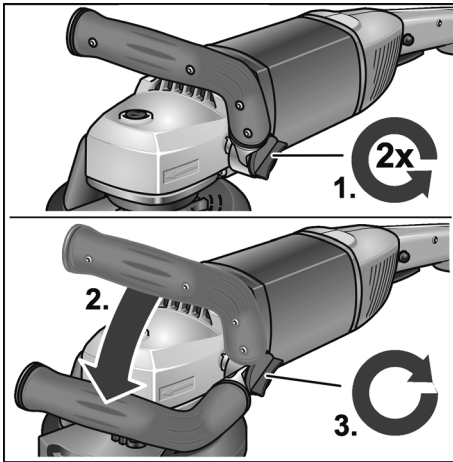
- | | |
|---|---|
| <p>1 Spindel med gängad fläns
a Spännfläns
b Spännmutter</p> <p>2 Svängbart kantsegment</p> <p>3 Sprängskydd med borstkrans
a) LD 18-7 125 R: Ø 125 mm
b) LD 18-7 150 R: Ø 150 mm</p> <p>4 Anslutningsstuds för utsugning</p> <p>5 Växelhuvud
Med luftöppning och rotationsriktningspil.</p> <p>6 Spindellås
För att låsa spindeln vid verktygsbyte.</p> <p>7 Inställbart handtag</p> <p>8 Ratt för handtagsinställning</p> | <p>9 Tillkopplingsspärr/Spärrknapp
Förhindrar oavsiktlig start av maskinen och arreterar strömbrytaren (1) vid kontinuerlig drift.</p> <p>10 Strömställare
för till- och frånslagning.</p> <p>11 Sladdhållare (3x)
För säker sladdmontering på sugslangen</p> <p>12 Anslutningsladd 4,0 m med nätkontakt</p> <p>13 Typskylt</p> <p>14 Spännmutternyckel</p> <p>15 Insexnyckel (nyckelvidd 4)</p> |
|---|---|

Bruksanvisning

Före idrifttagning

- Packa upp elverkytet och tillbehör och kontrollera att leveransen är fullständig och om transportskador uppstått.

Handtagsinställning



- Lossa ratten för handtagsinställning genom att vrida den ca 2 varv moturs.
- Ställ handtaget i önskat läge (15° delning). Se till att det låser riktigt!
- Dra åt ratten för handtagsinställning medurs.



OBS

Vid behov kan handtaget även flyttas till elverkytets andra sida.

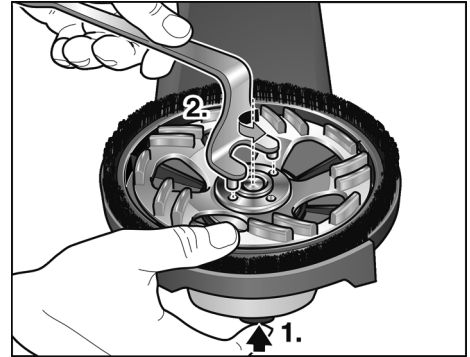
- Kontrollera sprängskyddets läge.

Montering och byte av slipskivor

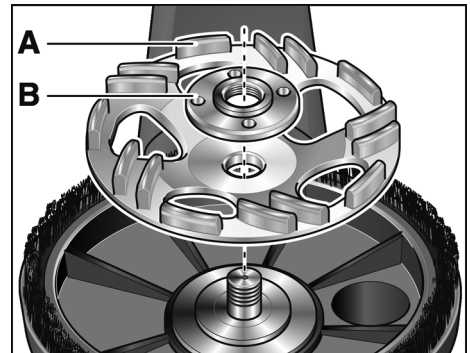


VARNING!

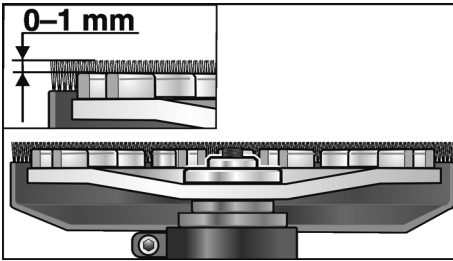
Dra ut nätkontakten före alla arbeten på elverkytet.



- Tryck spindelspärren och håll den intryckt (1.).
- Lossa spännmuttern från spindeln moturs med hållnyckeln och ta av den (2.).
- Montera diamantsliptallriken (A) i rätt läge.



- Skruva fast spännmuttern (B) på spindeln med flänsen riktad uppåt.
- Håll spindellåsen intryckt.
- Dra åt spännmuttern med hållnyckeln.



Borstkransen ska sticka ut 0–1 mm över sliptallriken. Korrigera vid behov (se "Inställning av sprängskyddet").

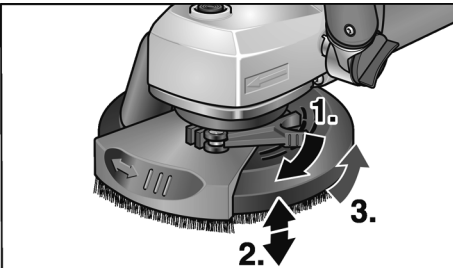
- Stick nätkontakten i uttaget.
- Starta elverktyget (utan spärr) och låt det gå ca 30 sekunder. Beakta eventuell obalans och vibration.
- Koppla från elverktyget.

Inställning av sprängskyddet

i OBS

Borstkransen ska sticka ut 0–1 mm över sliptallriken. För att jämna ut diamantsliptallrikens slitage kan sprängskyddet ställas in i höjd.

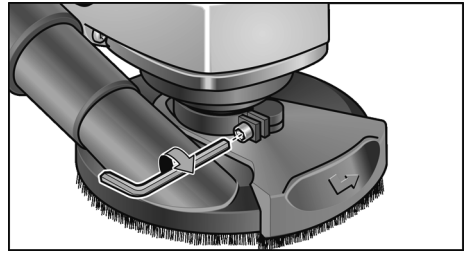
- Lossa spärrspaken på sprängskyddet.
- Ställ in sprängskyddet på önskad höjd.



- Dra åt spärrspaken.

i OBS

Vid avtagande spännkraft kan den justeras genom att dra åt insexskruven på spärrspaken.

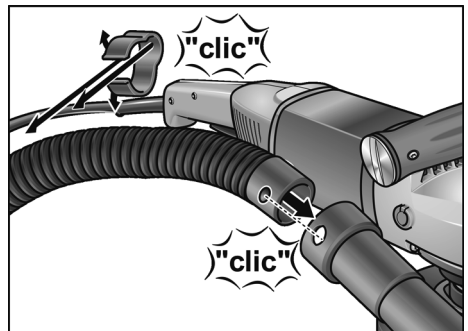


Anslutning av en suganläggning

i OBS

Användning av en FLEX specialsug av typ M rekommenderas.

- Koppla sugslangen på sprängskyddets anslutningsstuts.
- Fäst anslutningssladden på sugslangen med hjälp av de medföljande sladdhållarna (3x).



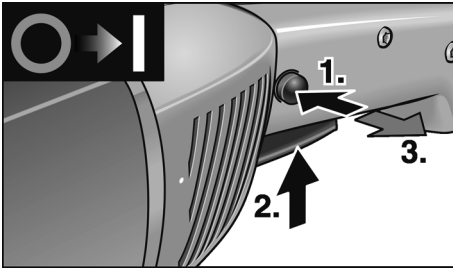
- Anslut sugslangen till suganläggningen. Beakta suganläggningens bruksanvisning! Kontrollera anslutningen! Använd passande adapter vid behov.

i OBS

Kontakta dammsugarleverantören om dammsugaren behöver en särskild anslutningsstuts (dvs en annan anslutningsstuts än den 32 mm/36 mm standardanslutningsstutsen som ingår vid elverktygets leverans för att erhålla en lämplig adapter.

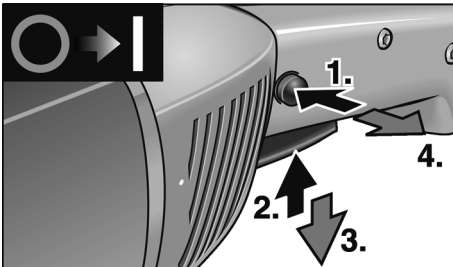
Elverktygets till- och frånkoppling

Kort drift utan spärr:



- Tryck först på tillkopplingsspärren. Tryck därefter på strömställaren och håll fast den. Släpp tillkopplingsspärren.
- Släpp strömställaren för att koppla från maskinen.

Kontinuerlig drift med spärr:



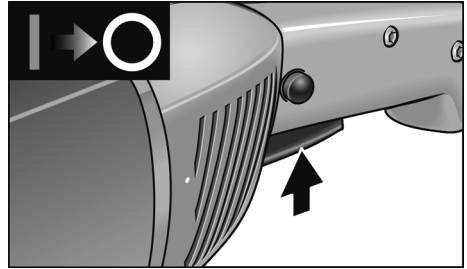
- Tryck först på tillkopplingsspärren. Tryck därefter på strömställaren och håll fast den.
- För arretering: Håll spärrknappen intryckt och släpp strömställaren. Släpp tillkopplingsspärren.



OBS

Efter strömavbrott startar den tillkopplade maskinen inte igen.

Maskinens frånkoppling:



- För frånkoppling: Tryck kort på strömställaren och släpp den.

Arbeta med elverktyget



VARNING!

Den roterande sliptallriken får ej komma i kontakt med vassa utstående föremål.
Risk för backslag! Skador på sliptallriken.
Vid skador eller stark avnötning av sliptallriken måste den absolut bytas ut.



VAR FÖRSIKTIG!

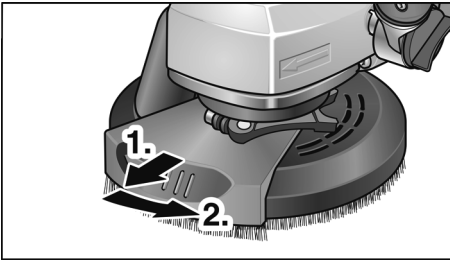
Håll fast elverktyget med båda händerna!

1. Montera slipsmedel.
2. Anslut suganläggningen.
3. Stick in nätkontakten.
4. Koppla till suganläggningen.
5. Koppla till maskinen.
6. Sätt saneringsslipmaskinen på arbetsytan. Borstkransen måste ligga jämnt på arbetsytan.

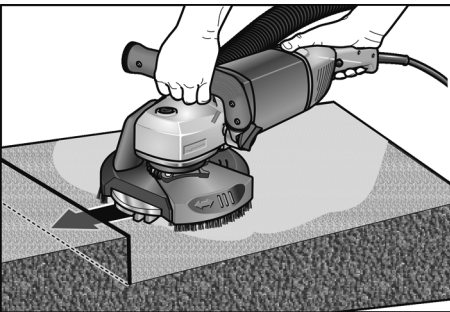


7. Höj trycket för att sliptallriken ska få kontakt med arbetsytan. Sväng därvid slipmaskinen med överlappande rörelser.

8. För hörnslipning:
- Stäng av maskinen och vänta tills slipverktyget står stilla.



- Dra ut det svängbara kantsegmentet och sväng det åt vänster.
- Koppla till maskinen igen.



9. Koppla efter arbetet från elverktyget och dra ut nätkontakten.

Borstkrans

Sprängskyddet är utrustat med en borstkrans. Denna krans har två funktioner:

- Eftersom kransen sticker ut över sliptallrikens yta kommer den först i kontakt med arbetsytan. Därigenom ställs sliptallriken parallellt mot arbetsytan innan slipmedlet kommer i kontakt med arbetsytan. På så sätt undviks en skärförmig fördjupning genom sliptallrikens kant.
- Kranen håller tillbaka dammet tills det sugts ut av dammsugaren.

Om borstkransen skadas eller är mycket sliten måste den bytas ut. En reservborstkrans kan erhållas hos varje FLEX-kundtjänstställe.

Underhåll och skötsel



VARNING!

Dra ut nätkontakten före alla arbeten på elverktyget.

Rengöring



VARNING!

Använd varken vatten eller andra flytande rengöringsmedel.

- Blås igenom motorrummet och kåpens insida med torr tryckluft regelbundet.
- Rengör sprängskyddet och det svängbara kantsegmentet med torr tryckluft.

Reparation

Reparation får endast utföras av en kundtjänstverkstad som är auktoriserad av tillverkaren.



OBS

Lossa ej skruvarna på motorkåpan under garantitiden. I annat fall upphör tillverkarens garantiförpliktelser att gälla.

Reservdelar och tillbehör

För vidare tillbehör, särskilt insatsverktyg, se tillverkarens katalog.

Explosionsritningar och reservdelslistor återfinns på vår hemsida:

www.flex-tools.com

Skrotning och avfallshantering



VARNING!

Gör förbrukade maskiner obrukbara genom att avlägsna nätsladden.



Endast för EU-stater

Kasta ej elverktyg i hushållssoporna!

Enligt det europeiska direktivet 2012/19/EG om avfall av elektrisk och elektronisk utrustning och omsättningen i nationell rätt ska förbrukade elverktyg samlas separat och lämnas in till miljövänlig återvinning.



OBS

Fråga fackhandlaren rörande avfallsbestämmelser!

CE-Försäkran om överensstämmelse

Härmed förklarar vi att den under "Tekniska data" beskrivna produkten uppfyller kraven i följande standarder eller regelgivande dokument:

EN 60745 enligt kraven i direktiven 2004/108/EG (till 19.04.2016), 2014/30/EU (fom 20.04.2016), 2006/42/EG, 2011/65/EG.

Ansvarig för tekniska underlag:
FLEX-Elektrowerkzeuge GmbH, R & D
Bahnhofstrasse 15, D-71711 Steinheim/Murr



Eckhard Rühle
Manager Research &
Development (R & D)

Klaus Peter Weinper
Head of Quality
Department (QD)

15.05.2015

FLEX-Elektrowerkzeuge GmbH
Bahnhofstrasse 15, D-71711 Steinheim/Murr

Ansvar

Tillverkaren och hans representant ikläder sig inget ansvar för skador eller förlorad vinst som uppstår genom produkten eller genom att produkten ej kan användas.

Tillverkaren och hans representant ikläder sig inget ansvar för skador som uppstår genom felaktig användning eller i förbindelse med andra tillverkares produkter.